

villa Kérylos

Un « songe grec »

La villa Kérylos est construite entre 1902 et 1908 par l'architecte Emmanuel Pontremoli, pour Théodore Reinach (1860-1928), archéologue mécène, sur le modèle des maisons nobles du II^e siècle avant J.-C. de l'île de Délos en Grèce.

De leur rencontre naît une œuvre totale, un tout architectural, qui plonge le visiteur dans un univers



où la quintessence de la civilisation grecque intègre la modernité d'un début de XX^e siècle qui glorifiait la technique. Ensemble, ils ont non seulement créé

une maison grecque mais ils en ont aussi restitué les meubles, la vaisselle, les tissus, le décor.

« Kérylos » signifie « alcyon » ou « hirondelle de mer », oiseau poétique de la mythologie grecque qui annonçait un présage heureux.

La demeure allie avec subtilité le luxe de la Grèce antique et le confort moderne propre aux villas de villégiature de la Belle Époque.

Théodore Reinach vient y passer ses vacances avec sa famille.

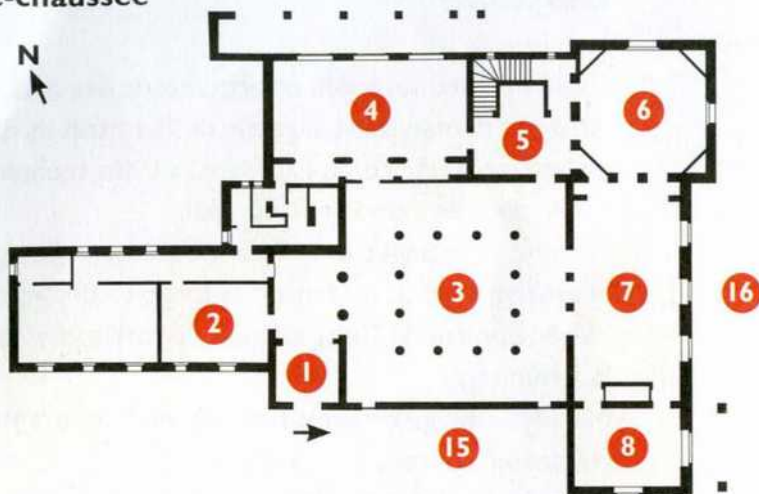
À sa mort en 1928, la villa est léguée à l'Institut de France dont il était membre. Ses enfants et petits-enfants continuent à habiter la villa jusqu'en 1966, date à laquelle elle est classée monument historique.

La villa Kérylos est aujourd'hui un lieu de référence incontournable pour la connaissance et la diffusion de la culture grecque.

Rez-de-chaussée

- 1 **Le Thyrôeion** est le vestibule d'entrée, ses fresques symbolisent la paix et la guerre. Sur le sol, une mosaïque représente un coq, une poule et des poussins, symboles de la famille. L'inscription de bienvenue, *XAIPE* signifie « Réjouis-toi ». Au fond du vestibule se trouve une statue de Solon*.
- 2 **Le Balaneion** est la pièce dédiée aux naïades* et constitue les thermes. Elle rappelle l'importance rituelle et sociale du bain dans l'Antiquité.
- 3 **Le péristyle**, cour centrale, est l'un des fondements essentiels d'une maison antique. Il est entouré de douze colonnes en marbre de Carrare, six fresques ornent les murs : *La dispute de la lyre entre Apollon* et Hermès**, *La mort de Talos*, *Le retour d'Apollon* au sanctuaire de Delphes*, *Le retour d'Héphaïstos* dans l'Olympe*, *Pélops et Hippodamie* et *Les préparatifs du sacrifice du taureau*. Visible depuis le centre du péristyle, un cadran solaire indique les heures du soir.
- 4 **La bibliothèque** est meublée d'armoires en chêne renfermant des livres d'art et d'archéologie ainsi que d'une collection d'objets. La mosaïque représente Héra* et Prométhée*. Sur les tables, des lampes en bronze, copies du musée archéologique de Naples. Le coffre en bois, était, avec les tabourets, l'un des principaux meubles des maisons grecques. Deux pupitres servaient à Théodore Reinach pour lire et travailler, debout, à la mode antique.
- 5 **L'Amphityros** permet d'accéder aux étages. Il présente un moulage de statue d'Athéna*.
- 6 **Le Triklinos** est la salle à manger. Les lits tressés de cuir, dressés à hauteur des tables à trois pieds, permettaient de prendre les repas allongé. La fresque met en scène les Silènes*. Quatre statues ornent la pièce : Apollon*, Narcisse et deux faunes.
- 7 **L'Andron** ou salon des hommes dont les murs sont revêtus de marbres d'Italie. La mosaïque représente Thésée terrassant le Minotaure. Sur la table, le cratère recouvert d'argent, est une reproduction d'un vase

rez-de-chaussée



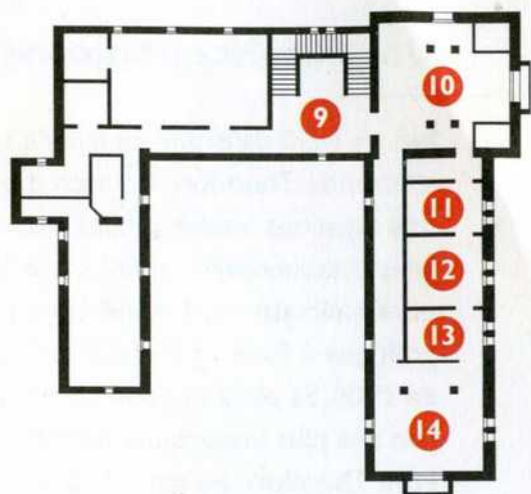
du 1^{er} siècle avant J.-C. À l'extrémité de la pièce, un autel domestique en marbre de Carrare servait à déposer les offrandes.

- 8 L'Oïkos** est ici un salon dédié aux arts. Une frise en stuc représente des instruments de musique et des masques rappelant l'importance du théâtre chez les Grecs. Un étonnant piano pliant réalisé par la maison Pleyel est dissimulé dans un buffet.

Premier étage

- 9 Le vestibule d'Hermès*** ouvre sur les étages qu'occupaient les chambres des enfants et les appartements des hôtes.
- 10 « Ornithès »** est la chambre de Madame Reinach. Son nom signifie « les oiseaux » en référence aux motifs du paon et du cygne attribués d'Héra* représentés sur les fresques. Des coffres servent de rangement. Attenante, une douche reproduit un modèle antique particulièrement sophistiqué, à trois registres de jets : *kataxysma* (douche en pluie), *krounos* (eau courante) et *périkylas* (douche en cercle).
- 11 L'Ampelos**, signifiant « la vigne », est la salle de bains de Madame Reinach. La fresque murale représente des scènes de vendange et un Eros* chevauchant des animaux mythiques. Ce cabinet de toilette

premier étage



est doté de coffres et d'une coiffeuse, d'une baignoire en marbre, ainsi que de deux vasques sur pieds en bronze argenté.

- 12 Le Triptolème*** est un salon de repos, dont le motif central de la mosaïque illustre la légende de Triptolème*.
 - 13 « Nikai »** est la salle de bains de Théodore Reinach, son nom signifie « les victoires »*. La baignoire est alimentée par des robinets à col de cygne et tête de dauphin en bronze argenté. Des médaillons en stuc et des verreries de Venise complètent le décor.
 - 14 « Erotès »** est la chambre de Théodore Reinach, dédiée à Eros*. Sa couleur rouge rappelle le palais de Cnossos en Crète. Le lit, a été réalisé d'après un original retrouvé à Pompéi. Au sol, une mosaïque représente un épisode de la légende de Dionysos.
- 15 Le jardin** qui entoure la villa est planté d'essences méditerranéennes et d'arbres fruitiers.
- 16 La Galerie des Antiques**, au niveau de la mer, présente un ensemble de moulages des plus belles statues gréco-romaines.

* Explications au dos de ce document.

Un mécène éclairé

Un helléniste passionné

Né en 1860 dans une famille de banquiers d'origine allemande, Théodore Reinach montre, très jeune, des capacités intellectuelles exceptionnelles. Il sera juriste, archéologue, numismate, historien, musicologue et mathématicien, il mène également une carrière politique à Paris et en Savoie dont il est élu député en 1906. Sa passion pour l'Antiquité grecque en fera l'un des plus importants hellénistes du xx^e siècle. Pour Théodore Reinach, la démocratie trouve ses racines en Grèce et son œuvre souhaite la perpétuer. La villa Kérylos est donc aussi un hommage à l'invention d'une civilisation dans laquelle l'Homme est au centre du monde.

Son petit-fils, Fabrice Reinach, le résuma parfaitement en écrivant : *Ce fut, plutôt, me semble-t-il la réalisation et l'accomplissement, au-delà de la diversité de ses connaissances, de ses activités et de ses travaux, de ce que représentait pour mon grand-père l'essence même d'une civilisation au visage essentiellement humain comme celui chez les Grecs de leurs dieux et de leur Art, un modèle et une méthode de raisonnement, un ensemble de valeurs littéraires, politiques et philosophiques que la Grèce ancienne nous a transmises. L'Esprit Grec fut à la fois chez lui rêve et réalité, mémoire et présent.*



Glossaire

Apollon : dieu du soleil et protecteur des arts.

Athéna : déesse de la sagesse, de la raison et de la guerre, protectrice de l'artisanat et des techniques.

Eros : dieu de l'amour et du désir.

Hermès : messager des dieux, protecteur des voyageurs.

Héphaïstos : dieu du feu, de la forge et des volcans.

Héra : épouse de Zeus, déesse du mariage et de la féminité.

Naïades : nymphes présidant aux eaux courantes, ruisseaux, sources et fontaines.

Prométhée : il fut sacrifié par les dieux pour avoir volé le feu sacré de l'Olympe et l'avoir apporté aux hommes.

Silènes : satyres, compagnons du dieu Dionysos, ils aimaient le vin, l'amour et le sommeil.

Solon : homme d'État et poète athénien du VI^e siècle avant J.-C.

Triptolème : héros dont la mission était de parcourir le monde et d'y semer le blé.

Victoire : divinité allégorique représentée par une femme ailée.

Informations

Donnez votre avis et gagnez des entrées gratuites.



Librairie-boutique

Le guide de ce monument est disponible dans la collection « Itinéraires ».

Centre des monuments nationaux

Villa Kérylos

Impasse Gustave-Eiffel

06310 Beaulieu-sur-Mer

tél. 04 93 01 01 44

www.monuments-nationaux.fr